



государственное бюджетное профессиональное образовательное учреждение Краснодарского края «Краснодарский педагогический колледж»

Приложение №1  
к Положению о производственном контроле  
за соблюдением санитарных правил и выполнением санитарно-  
противоэпидемических (профилактических) мероприятий  
в ГБПОУ КК «Краснодарский педагогический колледж»  
от «12» 01 2022 г.

СОГЛАСОВАНО:

Председатель ПК  
А.А. Мажитова

«12» 01 2022 г.



УТВЕРЖДАЮ:

Директор  
О.В. Решетняк

«12» 01 2022 г.



Программа  
производственного контроля за соблюдением санитарных правил  
и выполнением санитарно-противоэпидемических  
(профилактических) мероприятий  
в ГБПОУ КК «Краснодарский педагогический колледж»

г.Краснодар



государственное бюджетное профессиональное образовательное учреждение Краснодарского края «Краснодарский педагогический колледж»

### Содержание:

1. Цель программы.
2. Область применения.
3. Перечень нормативных документов, используемых для проведения контроля.
4. Термины и определения.
5. Краткая информация об учреждении.
6. Организационная структура ГБПОУ КК «Краснодарский педагогический колледж».
7. Общие положения.
8. Порядок организации и проведения производственного контроля.
9. Обязанности должностных лиц структурных подразделений организации, на которых возложены функции по осуществлению производственного контроля.
10. Ответственность должностных лиц за осуществление Программы производственного контроля.
11. Мероприятия, предусматривающие обоснование безопасности для человека и среды обитания.
12. Приложение.



государственное бюджетное профессиональное образовательное учреждение Краснодарского края «Краснодарский педагогический колледж»

## **1. Цель программы**

Обеспечение безопасности (безвредности) для человека и среды обитания вредного влияния объектов производственного контроля путем должного выполнения санитарных правил, санитарно-противоэпидемических (профилактических) мероприятий, организации и осуществления контроля за их соблюдением.

## **2. Область применения**

2.1. Настоящая Программа производственного контроля за соблюдением санитарных правил и выполнением санитарно-противоэпидемических (профилактических) мероприятий в ГБПОУ КК «Краснодарский педагогический колледж» (далее - Программа) разработана в соответствии с действующими законодательными и другими нормативными правовыми актами, содержащими нормативные требования государственных санитарно-эпидемиологических правил и нормативов.

2.2. Настоящая Программа обязательна к применению всеми структурными подразделениями колледжа в области производственного контроля за соблюдением санитарных правил и выполнением санитарно-противоэпидемических (профилактических) мероприятий.

2.3. Программа производственного контроля устанавливает единую систему организации и осуществления производственного контроля с учетом функций управления должностных лиц и организаций государственного санитарно-эпидемиологического надзора.

2.4. Программа производственного контроля направлена на обеспечение безопасности для здоровья человека выполняемых работ и оказываемых услуг.

2.5. Внедрение и соблюдение требований Программы обеспечивают руководители структурных подразделений организации на всех уровнях управления деятельностью.

## **3. Перечень нормативных документов, используемых для проведения контроля.**

3.1. Перечень нормативных документов, используемых для проведения производственного контроля, определен в разделе 2 Положения о производственном контроле за соблюдением санитарных правил и выполнением санитарно-противоэпидемических (профилактических) мероприятий в ГБПОУ КК «Краснодарский педагогический колледж» (далее – Положение).

## **4. Основные понятия, используемые в настоящей Программе**

4.1. Основные понятия, используемые в настоящей Программе, определены в



государственное бюджетное профессиональное образовательное учреждение Краснодарского края «Краснодарский педагогический колледж»

разделе 3 Положения.

### 5. Краткая информация об учреждении

Юридический адрес: 350040, Краснодарский край, г. Краснодар, ул.

Ставропольская, 123/Г

Фактический адрес:

350040, Краснодарский край, г. Краснодар, ул. Ставропольская, 123/Г;

350000, Краснодарский край, г. Краснодар, ул. Рашпилевская, 64;

350018, Краснодарский край, г. Краснодар, ул. Сормовская 5/1.

Телефон/факс 8-(861) 233-73-31

Адрес электронной почты: mail@крс3.ru

Вместимость 1225 чел. в 1 смену

132 человек на производстве

Количество групп (классов): 37 групп очного обучения; 25 групп заочного обучения.

Количество обучающихся на 01.06.2017г.: очное отделение – 869; заочное отделение – 524.

Общая площадь зданий колледжа – 7925,0 м.кв.

Площадь учебно-лабораторных помещений – 7617,6 м.кв.

Площадь спортивных залов – 424,0 м.кв.

Площадь буфетов – 243,9 м.кв.

В учебном процессе задействованы:

Наименование аудиторий	Адреса учебных корпусов		
	ул. Ставропольская, 123/Г	ул. Рашпилевская, 64	ул. Сормовская 5/1
мастерские	2	-	-
лабораторные	5	-	3
учебные кабинеты	23	24	1

Количество педагогических работников – 86 человек

Количество работников администрации колледжа – 7 человек

Количество специалистов, технических исполнителей, рабочих – 39 человек

**Наименование специальностей и профессий СПО на 2016-2017 год (с 01.09.2016г.)**

**I, II, III, IV, V курсы (ФГОС)**

**Очное отделение:**



государственное бюджетное профессиональное образовательное учреждение Краснодарского края «Краснодарский педагогический колледж»

#### **44.02.01 Дошкольное образование**

Квалификация: Воспитатель детей дошкольного возраста  
*гуманитарный профиль (углубленная подготовка)*

#### **44.02.02 Преподавание в начальных классах**

Квалификация: Учитель начальных классов  
*гуманитарный профиль (углубленная подготовка)*

#### **44.02.03 Педагогика дополнительного образования**

Квалификация: педагог дополнительного образования в области музыкальной деятельности  
*гуманитарный профиль (углубленная подготовка)*

#### **44.02.04 Специальное дошкольное образование**

Квалификация: Воспитатель детей дошкольного возраста с отклонениями в развитии и с сохранным развитием  
*гуманитарный профиль (углубленная подготовка)*

#### **44.02.05 Коррекционная педагогика в начальном образовании**

Квалификация: учитель начальных классов и начальных классов компенсирующего и коррекционно-развивающего образования  
*гуманитарный профиль (углубленная подготовка)*

#### **51.02.01 Народное художественное творчество (по видам: Театральное творчество, Хореографическое творчество)**

Квалификация: Руководитель любительского творческого коллектива, преподаватель  
*гуманитарный профиль (углубленная подготовка)*

#### **53.02.01 Музыкальное образование**

Квалификация: Учитель музыки, музыкальный руководитель  
*гуманитарный профиль (базовая подготовка)*

#### **54.02.01 Дизайн (по отраслям)**

Специализация: Художественное проектирование, моделирование и оформление игрушки  
Квалификация: Дизайнер, преподаватель  
*гуманитарный профиль (углубленная подготовка)*

#### **Заочное отделение:**

#### **44.02.01 Дошкольное образование**

Квалификация: Воспитатель детей дошкольного возраста  
*гуманитарный профиль (углубленная подготовка)*



государственное бюджетное профессиональное образовательное учреждение Краснодарского края «Краснодарский педагогический колледж»

#### 44.02.04 Специальное дошкольное образование

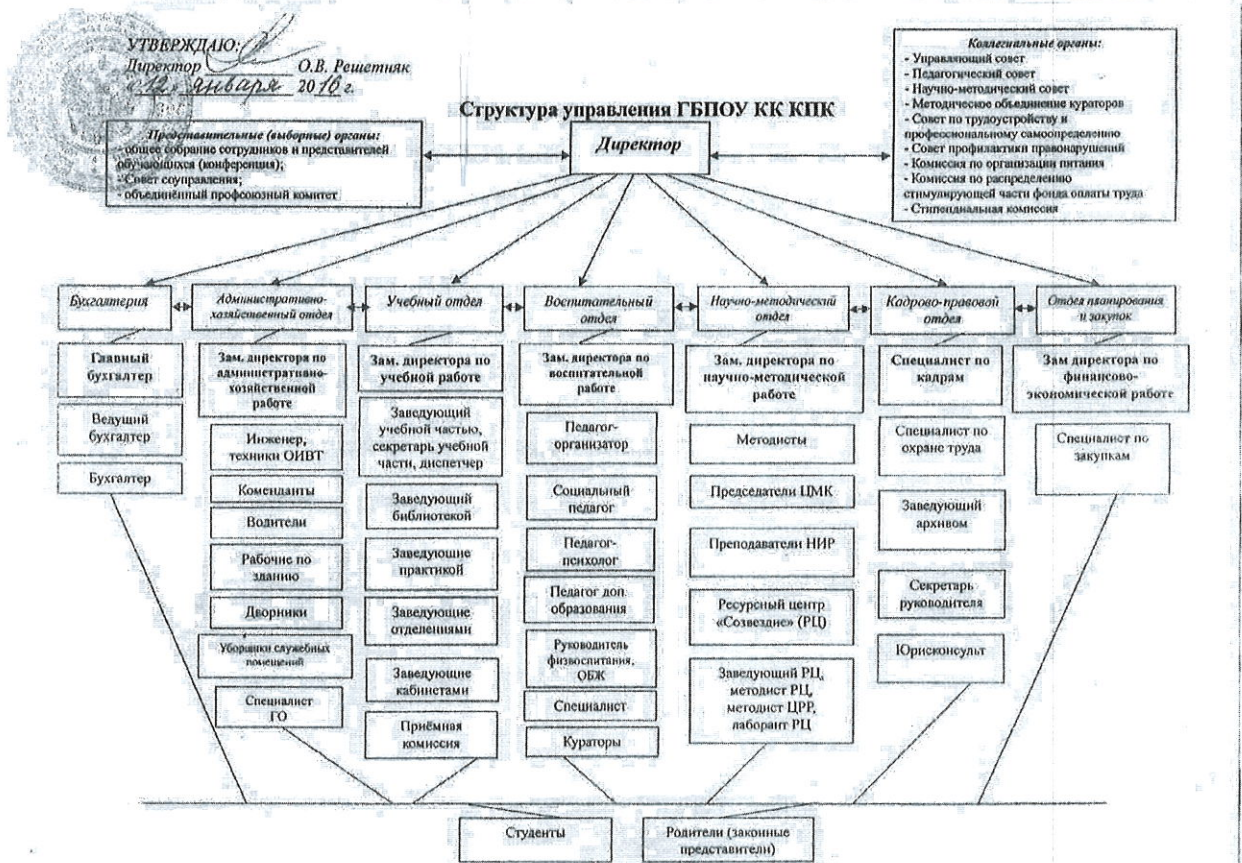
Квалификация: Воспитатель детей дошкольного возраста с отклонениями в развитии и с сохранным развитием

гуманитарный профиль (углубленная подготовка)

### 6. Организационная структура ГБПОУ КК «Краснодарский педагогический колледж»

6.1. Учреждение занимается образовательной деятельностью.

6.2. Структура управления ГБПОУ КК «Краснодарский педагогический колледж»:



6.3. Колледж осуществляет свою деятельность в соответствии с Конституцией Российской Федерации (принята всенародным голосованием 12.12.1993) (с учетом поправок, внесенных Законами РФ о поправках к Конституции РФ от 30.12.2008 N 6-ФКЗ, от 30.12.2008 N 7-ФКЗ, от 05.02.2014 N 2-ФКЗ, от 21.07.2014 N 11-ФКЗ), Федеральным законом от 29.12.2012 N 273-ФЗ, ФЗ от 29.12.2012 N 273-ФЗ «Об образовании в Российской Федерации» иными НПА, а также правоустанавливающими документами колледжа (см. Таблица №1) и иными ЛНА.



Таблица №1.

Правоустанавливающие документы:			
№ п/п	Наименование правоустанавливающих документов	Дата выдачи (срок действия)	Серия, номер
1	Лицензия на осуществление образовательной деятельности	от 11 марта 2014года	№06101
2	Свидетельство о государственной аккредитации	от 20 июня 2014года	№03105
3	Устав государственного бюджетного профессионального образовательного учреждения Краснодарского края «Краснодарский педагогический колледж»	Утвержден 13 января 2014года	№69

## 7. Общие положения

7.1. Программа производственного контроля определяет порядок организации и проведения производственного контроля за соблюдением санитарных правил и выполнением санитарно-противоэпидемических (профилактических) мероприятий и предусматривает обязанности должностных лиц организации по выполнению требований санитарных правил.

7.2. Условия труда, рабочее место, трудовой и образовательный процессы не должны оказывать вредное воздействие на человека. Требования к обеспечению безопасных для человека условий труда устанавливаются санитарными правилами и иными нормативными правовыми актами Российской Федерации.

7.3. Должностные лица (в том числе руководители структурных подразделений) обязаны осуществлять общий контроль за выполнением санитарно-противоэпидемических (профилактических) мероприятий по обеспечению безопасных для человека условий труда и требований санитарных правил и иных нормативных правовых актов Российской Федерации, относящихся к производственным процессам и технологическому оборудованию, организации рабочих и учебных мест, коллективным и индивидуальным средствам защиты работников, режиму труда, отдыха и бытовому обслуживанию



*государственное бюджетное профессиональное образовательное учреждение Краснодарского края «Краснодарский педагогический колледж»*

работников и обучающихся, в целях предупреждения травм, профессиональных заболеваний, инфекционных заболеваний и заболеваний (отравлений), связанных с условиями труда.

7.4. Условия работы с машинами, установками, устройствами, аппаратами, которые являются источниками физических факторов воздействия на человека (шума, вибрации, ультразвуковых, инфразвуковых воздействий, теплового, ионизирующего, неионизирующего и иного излучения), не должны оказывать вредное воздействие на человека.

7.5. Критерии безопасности и (или) безвредности условий работ с источниками физических факторов воздействия на человека, в т.ч. предельно допустимые уровни воздействия, устанавливаются санитарными правилами.

7.6. Использование машин, механизмов, установок, устройств и аппаратов, применение (использование), транспортировка, хранение веществ, материалов и отходов, являющихся источниками физических факторов воздействия на человека, допускаются при наличии санитарно-эпидемиологических заключений о соответствии условий работы с источниками физических факторов воздействия на человека санитарным правилам.

## **8. Порядок организации и проведения производственного контроля**

8.1. Производственный контроль за соблюдением санитарных правил и выполнением санитарно-противоэпидемических (профилактических) мероприятий (далее – производственный контроль) проводится должностными лицами структурных подразделений и администрации колледжа, на которых возложены функции по осуществлению производственного контроля приказом директора в соответствии с осуществляемой ими деятельностью по обеспечению контроля за соблюдением санитарных правил и гигиенических нормативов, выполнением санитарно-противоэпидемических (профилактических) мероприятий (см. Приложение №1 Перечень должностных лиц, на которых приказом директора колледжа возложены функции по осуществлению производственного контроля).

8.2. Объектами производственного контроля являются производственные, общественные помещения, учебные аудитории, здания, сооружения, санитарно-защитные зоны, оборудование, транспорт, технологическое оборудование, технологические процессы, рабочие места, используемые для выполнения работ, оказания услуг (см. Приложение №2 Объекты производственного контроля).

8.3. Производственный контроль включает:



*государственное бюджетное профессиональное образовательное учреждение Краснодарского края «Краснодарский педагогический колледж»*

8.3.1. Наличие официально изданных санитарных правил, методов и методик контроля факторов среды обитания в соответствии с осуществляемой деятельностью.

8.3.2. Организацию, в том числе посредством, поручения уполномоченным органам (должностным лицам) осуществление лабораторных исследований и испытаний (см. Приложение №7 План-график производственного лабораторного контроля).

8.3.3. Организацию медицинских осмотров (см. Приложение №3 Предварительные и периодические медицинские осмотры сотрудников).

8.3.4. Контроль за наличием сертификатов, санитарно-эпидемиологических заключений, иных документов, подтверждающих качество, безопасность сырья, полуфабрикатов, готовой продукции и технологий их производства, хранения, транспортировки, реализации и утилизации в случаях, предусмотренных действующим законодательством.

8.3.5. Обоснование безопасности для человека и окружающей среды процесса выполнения работ, оказания услуг (см. Приложение №8 Список профессий, имеющих контакт с вредными факторами).

8.3.6. Ведение учета и отчетности, установленной действующим законодательством по вопросам, связанным с осуществлением производственного контроля (см. Приложение №6 Перечень форм отчетности).

8.3.7. Своевременное информирование населения, органов местного самоуправления, органов и учреждений государственной санитарно-эпидемиологической службы Российской Федерации об аварийных ситуациях, создающих угрозу санитарно-эпидемиологическому благополучию населения (см. Приложение №5 Перечень возможных аварийных ситуаций).

8.3.8. Визуальный контроль специально уполномоченными должностными лицами (работниками) организации за выполнением санитарно-противоэпидемических (профилактических) мероприятий, соблюдением санитарных правил, разработку и реализацию мер, направленных на устранение выявленных нарушений.

8.4. Лабораторные исследования и испытания осуществляются с привлечением лаборатории, аккредитованной в установленном порядке.

8.5. Программа производственного контроля составляется должностными лицами структурных подразделений под руководством заместителя директора по административно-хозяйственной работе. Необходимые изменения, дополнения в программу (план) производственного контроля вносятся при изменении вида деятельности,



государственное бюджетное профессиональное образовательное учреждение Краснодарского края «Краснодарский педагогический колледж»

других существенных изменениях деятельности юридического лица.

8.6. Разработанная программа производственного контроля утверждается директором колледжа.

8.7. Мероприятия по проведению производственного контроля осуществляются должностными лицами структурных подразделений колледжа, на которых возложены функции по осуществлению производственного контроля, назначенных приказом по структурному подразделению.

**9. Обязанности должностных лиц структурных подразделений организации, на которых возложены функции по осуществлению производственного контроля**

9.1. Должностные лица, на которые возложены функции по осуществлению производственного контроля, при выявлении нарушений санитарных правил на объекте производственного контроля должны принять меры, направленные на устранение выявленных нарушений и недопущение их возникновения, в том числе:

9.1.1. Приостановить либо прекратить свою деятельность или работу отдельных подразделений, участков, эксплуатацию зданий, сооружений, оборудования, транспорта, выполнение отдельных видов работ и оказание услуг.

9.2. Должностные лица, на которых возложены функции по осуществлению производственного контроля, обязаны:

9.2.1. Выполнять требования Программы производственного контроля.

9.2.2. Выполнять требования санитарного законодательства, а также постановлений, предписаний и санитарно-эпидемиологических заключений должностных лиц, осуществляющих государственный санитарно-эпидемиологический надзор.

9.2.3. Разрабатывать и проводить санитарно-противоэпидемические (профилактические) мероприятия (см. Приложение №4 Перечень мероприятий, проведение которых необходимо для контроля за соблюдением санитарных правил и выполнением санитарно-противоэпидемиологических (профилактических) нормативов).

9.2.4. Обеспечивать безопасность для здоровья человека выполняемых работ и оказываемых услуг.

9.2.5. Осуществлять производственный контроль за соблюдением санитарных правил и проведением санитарно-противоэпидемических (профилактических) мероприятий при выполнении работ и оказании услуг.

9.2.6. Осуществлять гигиеническое обучение работников (см. Приложение №11 Программа теоретического обучения правилам санитарного законодательства и



государственное бюджетное профессиональное образовательное учреждение Краснодарского края «Краснодарский педагогический колледж»

выполнению требований санитарных норм).

#### **10. Ответственность должностных лиц за не осуществление программы производственного контроля**

10.1. Общая ответственность за не осуществление программы производственного контроля возлагается на директора колледжа.

10.2. Ответственность за своевременность организации, полноту и достоверность осуществляемого производственного контроля возлагается на заместителя директора по административно-хозяйственной работе и руководителей структурных подразделений.

10.3. Должностные лица, ответственные за осуществление производственного контроля за соблюдением санитарных правил и выполнение санитарно-противоэпидемических (профилактических) мероприятий по колледжу назначаются Приказом директора колледжа.

10.4. За нарушение санитарного законодательства для должностных лиц, на которых возложены функции по осуществлению производственного контроля, устанавливается дисциплинарная и административная ответственность в соответствии с законодательством Российской Федерации и коллективным договором организации.

#### **11. Мероприятия, предусматривающие обоснование безопасности для человека и среды обитания**

11.1. Мероприятиями, предусматривающими обоснование безопасности для человека, являются:

11.1.1. Ведение ответственными должностными лицами производственного контроля за соблюдением санитарно-гигиенических (профилактических) мероприятий.

11.1.2. Проведение периодических медицинских осмотров сотрудников. Перечень профессий работников, подлежащих периодическим медицинским осмотрам представлен в Приложение №3.

11.1.3. Выдача смывающих и обезвреживающих средств осуществляется в соответствии с Приложением №9 «Перечень профессий или должностей работников, занятых на работах, связанных с загрязнениями, получающих бесплатно смывающие и обезвреживающие средства».

Выдача специальной одежды, специальной обуви и др. СИЗ осуществляется в соответствии с Приложением №10 «Перечень профессий и должностей, работники которых имеют право на бесплатное получение специальной одежды, специальной обуви и др. СИЗ».



*государственное бюджетное профессиональное образовательное учреждение Краснодарского края «Краснодарский педагогический колледж»*

11.1.4. Профилактика заболеваний путем проведения медицинских осмотров, вакцинации сотрудников.

11.1.5. Принятие мер по предотвращению возможных аварийных ситуаций, создающих угрозу санитарно-эпидемиологическому благополучию населения. Телефоны территориального отдела Территориального управления Роспотребнадзора указаны в Приложении №5 к настоящей Программе.

11.1.6. Обучение персонала правилам выполнения требований санитарного законодательства и санитарных норм (см. Приложение №11). Обучение персонала осуществляется в соответствии с действующим законодательством РФ.

11.1.7. Проведение мероприятий по дезинсекции и дератизации необходимых объектов.

11.1.8. Проведение специальной оценки условий труда осуществляется в соответствии с требованиями действующего законодательства РФ.

11.1.9. Поддержание порядка и условий содержания территории, соответствующих санитарным правилам.

11.1.10. Соблюдение условий сбора, накопления, вывоза и утилизации отходов производства и потребления в соответствии с требованиями санитарных правил.

11.1.12. Соблюдение требований к организации образовательного процесса.

11.1.13. Соблюдение требований по организации обеспечения питания обучающихся.



государственное бюджетное профессиональное образовательное  
учреждение Краснодарского края «Краснодарский педагогический колледж»

Приложение №1 к  
Программе производственного контроля  
за соблюдением санитарных правил и выполнением санитарно-  
противоэпидемических (профилактических) мероприятий  
в ГБПОУ КК «Краснодарский педагогический колледж»  
от «12» 01 2027г.

**Перечень должностных лиц, на которых Приказом директора колледжа возложены  
функции по осуществлению производственного контроля:**

1. Директор ГБПОУ КК КПК – Решетняк Оксана Валерьевна;
2. Заместитель директора по учебной работе – Павлограцкая Инна Ивановна;
3. Заместитель директора по воспитательной работе – Бородина Алла Владимировна;
4. Заместитель директора по административно-хозяйственной работе – Ярыш Андрей  
Евгеньевич;
5. Специалист по охране труда – Поберей Владимир Борисович;
6. Старший методист – Базельцева Наталья Сергеевна;
7. Специалист по кадрам – Шереметевская Людмила Анатольевна;
8. Председатель профкома – Мажитова Арина Александровна;
9. Коменданты зданий – Чуриков Александр Николаевич, Решетняк Алексей Геннадьевич;
10. Специалисты по воспитательной работе – Галицкая Ирина Викторовна, Гусева Ирина  
Николаевна;
11. Председатели ЦМК:
  - Дорофеева Галина Ивановна;
  - Точиев Исмаил Бесланович;
  - Иванченко Елена Васильевна;
  - Иванушкина Татьяна Алексеевна;
  - Коваленко Зоя Николаевна;
  - Литовченко Татьяна Николаевна;
  - Провизен Марина Яковлевна;
  - Хахова Галина Аскарбиевна;
  - Зыкова Юлия Александровна;
  - Сидорина Елена Георгиевна;



государственное бюджетное профессиональное образовательное  
учреждение Краснодарского края «Краснодарский педагогический колледж»

Приложение №2 к  
Программе производственного контроля  
за соблюдением санитарных правил и выполнением санитарно-  
противоэпидемических (профилактических) мероприятий  
в ГБПОУ КК «Краснодарский педагогический колледж»  
от «12» 01 2021 г.

**Объектами производственного контроля являются:**

1. Учебные кабинеты
2. Мастерские и лаборатории
3. Буфеты
4. Медицинские кабинеты
5. Санузлы
6. Рекреации
7. Гардероб
8. Спортивные залы и площадки
9. Территория колледжа



государственное бюджетное профессиональное образовательное  
учреждение Краснодарского края «Краснодарский педагогический колледж»

Приложение №3 к  
Программе производственного контроля  
за соблюдением санитарных правил и выполнением санитарно-  
противоэпидемических (профилактических) мероприятий  
в ГБПОУ КК «Краснодарский педагогический колледж»  
от «18» 01 2018 г.

**Предварительным и периодическим медицинским осмотрам, а также гигиенической подготовке подлежат следующие сотрудники:**

Наименование работ и профессий	Периодичность осмотра	Участие врачей-специалистов <1>, <2>, <3>	Лабораторные и функциональные исследования <1>, <2>	Дополнительные медицинские противопоказания <4>
Работы в образовательных организациях всех типов и видов, а также детских организациях, не осуществляющих образовательную деятельность (спортивные секции, творческие, досуговые	1 раз в год	Дерматовенеролог Оториноларинголог Стоматолог *Инфекционист	Рентгенография грудной клетки Исследование крови на сифилис Мазки на гонорею при поступлении на работу Исследования на гельминтозы при	Заболевания и бактерионосительство: 1) брюшной тиф, паратифы, сальмонеллез, дизентерия; 2) гельминтозы; 3) сифилис в заразном периоде; 4) лепра; 5) заразные кожные заболевания: чесотка, тр



государственное бюджетное профессиональное образовательное учреждение Краснодарского края «Краснодарский педагогический колледж»

детские организации и т.п.)			поступлении на работу и в дальнейшем - не реже 1 раза в год либо по эпидпоказаниям	ихофития, микроспория, парша, актиномикоз с изъязвлениями или свищами на открытых частях тела; б) заразные и деструктивные формы туберкулеза легких, внелегочный туберкулез с наличием свищей, бактериурии, туберкулезной волчанки лица и рук; 7) гонорея (все формы) - только для работников медицинских и детских дошкольных учреждений, непосредственно связанных с обслуживанием детей, - на срок проведения лечения антибиотиками и получения отрицательных результатов первого контроля; 8) оспа
-----------------------------	--	--	--	---

<1>При проведении предварительных и периодических медицинских осмотров всем обследуемым в обязательном порядке проводятся: клинический анализ крови (гемоглобин, цветной показатель, эритроциты, тромбоциты, лейкоциты, лейкоцитарная формула, СОЭ); клинический анализ мочи (удельный вес, белок, сахар, микроскопия осадка); электрокардиография; цифровая флюорография или рентгенография в 2-х проекциях (прямая и правая боковая) легких; биохимический скрининг: содержание в сыворотке крови глюкозы, холестерина. Все женщины осматриваются акушером-гинекологом с проведением бактериологического (на флору) и цитологического (на атипичные клетки) исследования не реже 1 раза в год; женщины в возрасте старше 40 лет проходят 1 раз в 2 года маммографию или УЗИ



государственное бюджетное профессиональное образовательное  
учреждение Краснодарского края «Краснодарский педагогический колледж»

молочных желез.

- <2> Участие специалистов, объем исследования, помеченных "звездочкой" (\*), - проводится по рекомендации врачей-специалистов, участвующих в предварительных и периодических медицинских осмотрах.
- <3> Участие врача-терапевта, врача-психиатра и врача-нарколога при прохождении предварительного и периодического медицинского осмотра является обязательным для всех категорий обследуемых.
- <4> Дополнительные медицинские противопоказания являются дополнением к общим медицинским противопоказаниям.
- <5> Верхолазными считаются все работы, когда основным средством предотвращения работников от падения с высоты во все моменты работы и передвижения является страховочная привязь.

Перечень профессий работников, подлежащих периодическим медицинским осмотрам, установлен Приказом Минздрава России от 12.04.2011 N 302н «Об утверждении перечней вредных и (или) опасных производственных факторов и работ, при выполнении которых проводятся обязательные предварительные и периодические медицинские осмотры (обследования), и Порядка проведения обязательных предварительных и периодических медицинских осмотров (обследований) работников, занятых на тяжелых работах и на работах с вредными и (или) опасными условиями труда».



государственное бюджетное профессиональное образовательное  
учреждение Краснодарского края «Краснодарский педагогический колледж»

Приложение №4 к  
Программе производственного контроля  
за соблюдением санитарных правил и выполнением санитарно-  
противоэпидемических (профилактических) мероприятий  
в ГБПОУ КК «Краснодарский педагогический колледж»  
от «12» 01 2021 г.

Перечень мероприятий, проведение которых необходимо для контроля за соблюдением санитарных правил и выполнением  
санитарно-противоэпидемических (профилактических) нормативов:

№ п/п	Наименование мероприятий	Периодичность	Должностное лицо, ответственное за исполнение	На контроле исполнения
<b>1. Проведение профилактических мероприятий</b>				
1.1	Проведение периодических инструктажей по охране труда и технике безопасности с работниками колледжа	Не реже 1 раза в 6 месяцев	Специалист по ОТ	Директор
1.2	Проведение периодических инструктажей по пожарной безопасности и соблюдению санитарно-противоэпидемиологического режима с работниками колледжа	Не реже 1 раза в 6 месяцев	Заместитель директора по АХР	Директор
1.3	Обучение и проверка знаний действующих нормативных документов, инструкций и правил по охране труда руководителей и специалистов	Не реже 1 раза в 3 года	Комиссия по обучению и проверке знаний по охране труда колледжа	Директор
1.4	Обучение работников рабочих профессий безопасным методам и	Не реже 1 раза в	Преподаватели по ОБЖ и	Председатель



государственное бюджетное профессиональное образовательное  
учреждение Краснодарского края «Краснодарский педагогический колледж»

	приемам выполнения работ и оказания первой доврачебной медицинской помощи пострадавшим	год	БЖ	ПК
1.5	Обучение и проверка знаний на соответствующую группу по электробезопасности	Не реже 1 раза в год	Ответственный за электрохозяй	Заместитель директора по АХР
1.6	Обучение по соблюдению санитарно-гигиенических требований	Не реже 1 раза	Специализированная организация	Специалист по кадрам, Председатель ПК
<b>2. Проведение санитарно-гигиенических и противозидемиологических мероприятий</b>				
2.1	Контроль выполнения предписаний Роспотребнадзора, планов мероприятий по улучшению санитарно-технического состояния колледжа	Постоянно	Заместитель директора по АХР	Директор
2.2	Контроль выполнения требований санитарных правил всеми работниками колледжа	Ежедневно	Командант, специалист по ВР	Директор
2.3	Контроль за прохождением работниками периодических медицинских осмотров с отметкой в личных медицинских книжках	В установленный срок	Специалист по кадрам	Директор
2.4	Контроль за санитарным состоянием мест временного хранения твердых бытовых отходов (ТБО)	Ежедневно	Административно-хозяйственный отдел	Заместитель директора по АХР
2.5	Своевременный вывоз ТБО с территории колледжа и передача их сторонним организациям для последующей утилизации	В сроки, установленные договорами	Административно-хозяйственный отдел	Заместитель директора по АХР
2.6	Контроль проведения ремонтно-строительных и отделочных	По мере	Административно-	Заместитель



государственное бюджетное профессиональное образовательное учреждение Краснодарского края «Краснодарский педагогический колледж»

	работ.	проведения работ, при необходимости	хозяйственный отдел	директора по АХР
2.7	Контроль наличия сертификатов на используемые строительные материалы, оборудование, мебель, моющие, дезинфицирующие и другие средства и т.д. Контроль за состоянием систем водоснабжения, канализации, сантехнического и вентиляционного оборудования, обеспечением горячей и холодной водой.	Ежедневно, визуально	Административно-хозяйственный отдел	Заместитель директора по АХР
2.8	Контроль состояния кровли, отмостков, цоколя и фасадов зданий	Постоянно	Административно-хозяйственный отдел	Заместитель директора по АХР
2.9	Проверка наличия дезинфицирующих и моющих средств для обработки инвентаря и правильности их использования	4 раза в год	Административно-хозяйственный отдел	Заместитель директора по АХР
2.10	Контроль за наружным освещением	Постоянно	Административно-хозяйственный отдел	Заместитель директора по АХР
2.11	Контроль состояния искусственного освещения. Обеспечение нормативной освещенности помещений. Утилизации люминесцентных ламп.	Постоянно	Административно-хозяйственный отдел	Заместитель директора по АХР
2.12	Контроль за воздушно-тепловым режимом: - проветривание кабинетов; - утепление окон; - ограждение отопительных приборов; - контроль за работой вытяжной вентиляции.	Ежедневно	Комендант	Заместитель директора по АХР
2.13	Контроль санитарного состояния:		Комендант, заведующие	Заместитель



государственное бюджетное профессиональное образовательное учреждение Краснодарского края «Краснодарский педагогический колледж»

		Ежедневно 1 раз в месяц	кабинетами	директора по АХР
	<ul style="list-style-type: none"><li>- влажная уборка помещений с использованием моющих дезинфицирующих средств;</li><li>- приобретение и использование моющих и дезинфицирующих средств для уборки мест общего пользования;</li><li>- контроль за запасом дезинфицирующих средств;</li><li>- генеральная уборка;</li></ul>	Постоянно 1 раз в месяц		
2.14	Контроль за оборудованием кабинетов, лабораторий, мастерских: <ul style="list-style-type: none"><li>- расстановка мебели в кабинетах, маркировка;</li><li>- наличие специальной мебели в компьютерных кабинетах;</li><li>- обеспечение и контроль за содержанием оборудования</li></ul>	2 раза в год	Комендант, заведующие кабинетами	Заместитель директора по АХР
2.15	Контроль за соблюдением питьевого режима	Ежедневно	Административно-хозяйственный отдел	Заместитель директора по АХР
2.16	Контроль за уборкой территории колледжа	Ежедневно	Административно-хозяйственный отдел	Заместитель директора по АХР
2.17	Контроль за вывозом мусора	В течение года	Административно-хозяйственный отдел	Заместитель директора по АХР
2.18	Дезинсекционная обработка площадки мусоросборника	В течение года	Административно-хозяйственный отдел	Заместитель директора по АХР
2.19	Озеленение территории, уход за клумбами и газонами	В течение года	Административно-хозяйственный отдел	Заместитель директора по АХР
2.20	Контроль за ограждением вокруг колледжа	В течение года	Административно-хозяйственный отдел	Заместитель директора по АХР



государственное бюджетное профессиональное образовательное учреждение Краснодарского края «Краснодарский педагогический колледж»

	Контроль за исправным состоянием оборудования и санитарным состоянием спортивной площадки	Постоянно	Преподаватели физического воспитания	АХР Заместитель директора по АХР
<b>3. Проведение мероприятий по улучшению условий труда</b>				
2.21	Контроль за исправным состоянием оборудования и санитарным состоянием спортивной площадки	Постоянно	Преподаватели физического воспитания	АХР Заместитель директора по АХР
3.1	Закупка и выдача работникам специальной одежды, специальной обуви и других средств индивидуальной защиты	В сроки, установленные типовыми нормами	Бухгалтерия, административно-хозяйственный отдел	Директор
3.2	Контроль за санитарно-техническим состоянием кабинетов, помещений, рабочих мест, замеры и оценка вредных производственных факторов: параметров микроклимата (температуры, влажности, скорости движения воздуха), уровня освещенности, тяжести, напряженности трудового процесса, травмоопасности, уровня шума, уровня неионизирующего излучения	По мере необходимости, но не реже 1 раза в 5 лет	Специализированная организация (при проведении специальной оценки условий труда)	Директор
3.3	Мероприятия по улучшению условий труда работников структурных подразделений по результатам проведенной специальной оценки условий труда	Ежегодно	Комиссия колледжа по специальной оценке условий труда	Директор
<b>4. Организация учебно-воспитательного процесса</b>				
4.1	Рациональное составление расписания учебных и воспитательных Занятий и внеучебных мероприятий	1 раз в полгода	Зам. директора по УР Зам. директора по ВР	Директор
4.2	Контроль за длительностью занятий и перерывов (перемен)	1 раз в полгода	Зам. директора по УР Зам. директора по ВР	Директор



государственное бюджетное профессиональное образовательное учреждение Краснодарского края «Краснодарский педагогический колледж»

4.3	Контроль за длительностью использования ТСО на занятиях	1 раз в полгода	Зам. директора по УР Зам. директора по ВР	Директор
4.4	Контроль за проведением учебных занятий по физкультуре	1 раз в полгода	Преподаватель по физической культуре	Зам. директора по УР Зам. директора по ВР
4.5	Контроль за проведением занятий в спортивных секциях, проведение спортивно-массовых мероприятий	Согласно плана мероприятий	Преподаватель по физической культуре	Зам. директора по УР Зам. директора по ВР
<b>5. Организация питания</b>				
5.1	Контроль за качественным и количественным рационом питания, соответствующий возрастным и физиологическим потребностям обучающихся и сотрудников	Ежедневно	Заместитель директора по АХР, Председатель ПК	Директор
5.2	Контроль выполнения норм питания	Постоянно	Заместитель директора по АХР, Председатель ПК	Директор
5.3	Контроль за обеспечением условий приема пищи	Ежедневно	Зам. директора по УР Зам. директора по ВР Заместитель директора по АХР, Председатель ПК	Директор
5.4	Обработка столовой	Ежедневно	Заместитель директора по АХР	Директор
5.5	Санитарно-техническое состояние помещений	Ежедневно	Заместитель директора по АХР	Директор



государственное бюджетное профессиональное образовательное учреждение Краснодарского края «Краснодарский педагогический колледж»

5.6	Техническая исправность оборудования	Ежедневно	Заместитель директора по АХР	Директор
5.7	Контроль за проведением генеральных уборок	1 раз в месяц	Председатель ПК	Заместитель директора по АХР
5.8	Проведение лабораторных контрольных проб и смывов на наличие патогенных микроорганизмов	В соответствии с графиком	Специализированная организация (Работники СЭС)	Заместитель директора по АХР
5.9	Своевременное информирование населения, специализированных органов и учреждений об аварийных ситуациях	Немедленно	Заместитель директора по АХР	Директор
5.10	Контроль за выполнением санитарно-противоэпидемиологических мероприятий, соблюдением СанПиН	Ежедневно	Заместитель директора по АХР, Председатель ПК	Директор
5.11	Контроль за сроками реализации продуктов в буфете	Ежедневно, визуально	Заместитель директора по АХР, Председатель ПК	Директор



государственное бюджетное профессиональное образовательное  
учреждение Краснодарского края «Краснодарский педагогический колледж»

Приложение №5 к  
Программе производственного контроля  
за соблюдением санитарных правил и выполнением санитарно-  
противоэпидемических (профилактических) мероприятий  
в ГБПОУ КК «Краснодарский педагогический колледж»  
от «12» 01 2027 г.

**Перечень возможных аварийных ситуаций, связанных с остановкой производства, нарушениями технологических процессов, иных создающих угрозу санитарно-эпидемиологическому благополучию населения, ситуаций, при возникновении которых осуществляется информирование населения, органов местного самоуправления, органов уполномоченных осуществлять государственный санитарно-эпидемиологический надзор.**

1. Отключение электроснабжения.
2. Аварии на системах водопровода и канализации.
3. Отключение тепла в холодное время года.
4. Пожар.
5. Разлив ртути.
6. Непредвиденные ЧС(смерчи, ураганы, наводнения, обвалы, обрушения)
7. Выход из строя электротехнического оборудования.

**При выявлении нарушений санитарных правил на объекте производственного контроля, администрация Колледжа должна принять меры, направленные на устранение выявленных нарушений и недопущение их возникновения, в том числе:**

- приостановить либо прекратить свою деятельность или работу отдельных подразделений, участков, эксплуатацию зданий, сооружений, оборудования, транспорта, выполнение отдельных видов работ и оказание услуг;

- информировать орган, уполномоченный на осуществление государственного санитарно-эпидемиологического надзора о мерах, принятых по устранению нарушений санитарных правил.

**При возникновении аварийных ситуаций немедленно известить территориальный орган Федеральной службы по надзору в сфере защиты прав потребителей и благополучия человека - Управление Федеральной службы по надзору в сфере защиты прав потребителей и благополучия человека по Краснодарскому краю, расположенного по адресу: ул. Рашпилевская, 100, Краснодар, Краснодарский край, 350000, телефон горячей линии: (861) 226-40-74.**

**В журнал оповещения Роспотребнадзора об аварийных ситуациях вносятся следующие сведения о внештатных происшествиях:**

- разного рода аварии;
- остановки производства;



*государственное бюджетное профессиональное образовательное учреждение Краснодарского края «Краснодарский педагогический колледж»*

- распространение инфекции, карантинные меры;
- пищевые, химические отравления;
- принять другие меры, предусмотренные действующим законодательством.



государственное бюджетное профессиональное образовательное  
учреждение Краснодарского края «Краснодарский педагогический колледж»

Приложение №6 к  
Программе производственного контроля  
за соблюдением санитарных правил и выполнением санитарно-  
противоэпидемических (профилактических) мероприятий  
в ГБПОУ КК «Краснодарский педагогический колледж»  
от «12» 01 2021г.

**Перечень форм отчетности, установленных действующим законодательством по  
вопросам, связанным с осуществлением производственного контроля**

1. Журнал учета аварийных ситуаций.
2. Программа производственного контроля.
3. Перечень профессий, должностей и поименные списки работающих,  
подлежащих периодическому медицинскому осмотру, заключительные акты по  
результатам медицинских осмотров.
4. Договоры и акты приема выполненных работ по договорам (вывоз  
отходов, стирка санитарной и специальной одежды и, дератизация,  
дезинсекция и пр.).
5. Иные предусмотренные законодательством РФ, формы учета и отчетности согласно  
специализации структурного подразделения.



государственное бюджетное профессиональное образовательное  
учреждение Краснодарского края «Краснодарский педагогический колледж»

Приложение №7 к  
Программе производственного контроля  
за соблюдением санитарных правил и выполнением санитарно-  
противоэпидемических (профилактических) мероприятий  
в ГБПОУ КК «Краснодарский педагогический колледж»  
от «12» 01 2021г.

### ПЛАН - ГРАФИК ПРОИЗВОДСТВЕННОГО ЛАБОРАТОРНОГО КОНТРОЛЯ

контролируемые показатели	количество точек исследований	кратность контроля	НД и методы исследований	ответственное должностное лицо
Освещенность	По 1 замеру в аудиториях, лабораториях, на рабочих местах	1 раз в год	СанПиН 2.2.1/2.1.1.1278-03	Заместитель директора по АХР
Микроклимат (t, влажность)	По 1 замеру в аудиториях, лабораториях, на рабочих местах	2 раза в год (в холодный и теплый период года)	СанПиН 2.2.4.548-96	Заместитель директора по АХР
Контроль качества питьевой воды: микробиологические (ТКБ, ОКБ, ОМЧ) показатели	Распределительная сеть	1 раз в год	СанПиН 2.1.4.1074-01	Заместитель директора по АХР
Контроль качества дезинфекции активность хлорсодержащих средств	По 1 пробе из рабочего раствора По 1 пробе сухого дезсредства	1 раз в квартал при открытии новой партии	МУ 11001328799113.1 4.12.1998	Заместитель директора по АХР
Уровень техногенного шума	На рабочих местах с ПЭВМ	1 раз в год	СН 2.2.4/2.1.8.562-96	Заместитель директора по АХР
Напряженность электрического поля промышленной частоты 50 Гц и плотность магнитного потока; электростатические поля	На рабочих местах с ПЭВМ	1 раз в 3 года	СанПиН 2.2.2/2.4.134003	Заместитель директора по АХР



государственное бюджетное профессиональное образовательное  
учреждение Краснодарского края «Краснодарский педагогический колледж»

Яркость ПЭВМ	На рабочих местах с ПЭВМ	1 раз в 3 года	СанПиН 2.2.2/2.4.1340-03	Заместитель директора по АХР
Измерение аэроионного состава воздуха	На рабочих местах с ПЭВМ	1 раз в год	СанПиН 2.2.4.1294-03	Заместитель директора по АХР
Санитарно-эпидемиологическое обследование систем вентиляции и кондиционирования	Показатели санитарно-технические и санитарно-гигиенические состояния системы вентиляции и кондиционирования	1 раз в 6 мес.	Постановление ТУ Роспотребнадзора по РТ от 11.08.2006г. №5	Заместитель директора по АХР



государственное бюджетное профессиональное образовательное  
учреждение Краснодарского края «Краснодарский педагогический колледж»

Приложение №8 к  
Программе производственного контроля  
за соблюдением санитарных правил и выполнением санитарно-  
противоэпидемических (профилактических) мероприятий  
в ГБПОУ КК «Краснодарский педагогический колледж»  
от «18» 01 2027 г.

### СПИСОК ПРОФЕССИЙ, ИМЕЮЩИХ КОНТАКТ С ВРЕДНЫМИ ФАКТОРАМИ

№ п/п	Профессия	Вредный фактор	Пункт приказа МЗиСР РФ №302-н от12.04.2011г.
1.	Библиотекарь, архивариус	Пыль растительного происхождения (бумага)	п.2.7 приложения №1
2.	Преподаватели, мастер производственного обучения	Работы в образовательных организациях всех типов и видов	п. 18 приложения №2
3.	Специалисты, работающие на ПЭВМ более 50% рабочего времени (техники)	Работы с персональными ПЭВМ лиц, профессионально связанных с эксплуатацией ПЭВМ	п. 3.2.2.4 приложения №1
4.	Техник-электрик, электромонтер	Работа по обслуживанию и ремонту действующих электроустановок	п.2 приложения №2
5.	Водитель	Работы по непосредственному управлению транспортными средствами	п.27 приложения №2
6.	Специалисты, работающие с химически опасными и вредными веществами	Кислоты, щелочи, ВВ, АХОВ	Приказ МЗиСР РФ №302-н от12.04.2011г. Приложение №1 «Перечень вредных и (или) опасных производственных факторов, при наличии которых проводятся обязательные предварительные и периодические мед.осмотры (обследования)»



государственное бюджетное профессиональное образовательное  
учреждение Краснодарского края «Краснодарский педагогический колледж»

Приложение №9 к  
Программе производственного контроля  
за соблюдением санитарных правил и выполнением санитарно-  
противоэпидемических (профилактических) мероприятий  
в ГБПОУ КК «Краснодарский педагогический колледж»  
от « 12 » 01 2021 г.

### ПЕРЕЧЕНЬ

**профессий или должностей работников, занятых на работах, связанных с загрязнениями,  
получающих бесплатно смывающие и обезвреживающие средства**

№ п/п	Профессия или должность	Наименование смывающих и обеззараживающих средств	Норма выдачи на 1 работника в месяц
1	2	3	4
1.	1. Уборщик служебных и производственных помещений; 2. дворник; 3. водитель; 4. рабочие по комплексному обслуживанию зданий.	Мыло туалетное /или жидкие моющие средства в дозирующих устройствах в том числе и для рук  Дезинфицирующие средства	200г (мыло туалетное) или 250мл (жидкие моющие средства в дозирующих устройствах)  100мл



государственное бюджетное профессиональное образовательное учреждение Краснодарского края «Краснодарский педагогический колледж»

Приложение №10 к  
Программе производственного контроля  
за соблюдением санитарных правил и выполнением санитарно-  
противоэпидемических (профилактических) мероприятий  
в ГБПОУ КК «Краснодарский педагогический колледж»  
от « 16 » 01 20 21 г.

### ПЕРЕЧЕНЬ

Профессий и должностей, работники которых имеют право на бесплатное получение специальной одежды, специальной обуви и др. СИЗ

№ п/п	Наименование профессии (должности)	Наименование специальной одежды, специальной обуви и других средств индивидуальной защиты	Норма выдачи на год (штуки, пары, комплекты)
1	2	3	4
1	Архивариус; архивист; заведующий архивом	Костюм для защиты от общих производственных загрязнений и механических воздействий или Халат для защиты от общих производственных загрязнений и механических воздействий Перчатки с точечным покрытием Средство индивидуальной защиты органов дыхания фильтрующее	1 шт. 1 шт. 3 пары до износа
2	Водитель	При управлении грузовым, специальным автомобилем, автокраном и тягачом:  Костюм для защиты от общих производственных загрязнений и механических воздействий  Перчатки с полимерным покрытием  При управлении автобусом, легковым автомобилем и санавтобусом:  Костюм для защиты от общих производственных загрязнений и механических воздействий  Перчатки с точечным покрытием  Перчатки резиновые или из полимерных материалов  При перевозке опасных грузов:  Костюм для защиты от растворов кислот и щелочей  Сапоги резиновые с защитным подноском	1 шт.  6 пар  1 шт. 12 пар  дежурные  1 шт.



государственное бюджетное профессиональное образовательное учреждение Краснодарского края «Краснодарский педагогический колледж»

		Перчатки резиновые или из полимерных материалов Щиток защитный лицевой или Очки защитные Средство индивидуальной защиты органов дыхания фильтрующее или изолирующее	1 пара 6 пар до износа до износа до износа
3	Дворник; уборщик территорий	Костюм для защиты от общих производственных загрязнений и механических воздействий Фартук из полимерных материалов с нагрудником Сапоги резиновые с защитным подноском Перчатки с полимерным покрытием	1 шт. 2 шт. 1 пара 6 пар 1 шт.
4	Заведующий библиотекой; библиотекарь	Костюм для защиты от общих производственных загрязнений и механических воздействий или Халат для защиты от общих производственных загрязнений и механических воздействий	1 шт. 1 шт.
5	Уборщик производственных помещений	Костюм для защиты от общих производственных загрязнений и механических воздействий или Халат для защиты от общих производственных загрязнений и механических воздействий или Комбинезон для защиты от токсичных веществ и пыли из нетканых материалов Перчатки с полимерным покрытием Перчатки резиновые или из полимерных материалов Средство индивидуальной защиты органов дыхания фильтрующее	1 шт. 1 шт. дежурный 6 пар 12 пар до износа
6	Уборщик служебных помещений	Костюм для защиты от общих производственных загрязнений и механических воздействий или Халат для защиты от общих производственных загрязнений и	1 шт. 1 шт. 6 пар 12 пар



государственное бюджетное профессиональное образовательное учреждение Краснодарского края «Краснодарский педагогический колледж»

		механических воздействий Перчатки с полимерным покрытием Перчатки резиновые или из полимерных материалов	
--	--	--	--



государственное бюджетное профессиональное образовательное  
учреждение Краснодарского края «Краснодарский педагогический колледж»

Приложение №11 к  
Программе производственного контроля  
за соблюдением санитарных правил и выполнением санитарно-  
противоэпидемических (профилактических) мероприятий  
в ГБПОУ КК «Краснодарский педагогический колледж»  
от «12» 01 2021 г.

## **Программа теоретического обучения правилам санитарного законодательства и выполнению требований санитарных норм**

### **Тема 1. Основы санитарного законодательства**

Нормативные и правовые акты в области обеспечения санитарно-эпидемиологического благополучия населения.

Нормативные и правовые акты в области охраны окружающей среды, необходимые для обеспечения санитарно-эпидемиологического благополучия населения.

Нормативные и правовые акты в области охраны труда, направленные на обеспечение санитарно-эпидемиологического благополучия населения.

### **Тема 2. Государственное регулирование в области обеспечения санитарно- эпидемиологического благополучия населения**

Санитарно-противоэпидемические (профилактические) мероприятия и санитарно-гигиеническое нормирование как составная часть деятельности, осуществляемой юридическими лицами в целях обеспечения санитарно-эпидемического благополучия населения.

Государственное санитарно-эпидемиологическое нормирование, разработка, утверждение и введение в действие санитарных правил.

Государственный санитарно-эпидемиологический надзор, цели, задачи и порядок осуществления.

Организация лицензирования видов деятельности, представляющих потенциальную опасность для человека.

Санитарно-эпидемиологические экспертизы, расследования, обследования, исследования, испытания и токсикологические, гигиенические и иные виды оценок.

Санитарно-гигиенический мониторинг, понятие, цели и задачи.

Организация информирования населения о возникновении инфекционных заболеваний, массовых неинфекционных заболеваний.

### **Тема 3. Теоретические и правовые основы производственного контроля за соблюдением санитарных правил и выполнением санитарно-противоэпидемических (профилактических) мероприятий. Производственный контроль на объектах организации**

Понятие о производственном контроле за соблюдением санитарных правил и выполнением санитарно-гигиенических (профилактических) мероприятий, цели, задачи и методы его осуществления.

Задачи юридических лиц и индивидуальных предпринимателей по организации производственного контроля.

Права и обязанности должностных лиц и специалистов, осуществляющих производственный контроль.

Государственный надзор за деятельностью юридических лиц и индивидуальных предпринимателей по осуществлению производственного контроля.

Планирование производственного контроля.

Права и обязанности должностных лиц и специалистов, осуществляющих производственный контроль.



государственное бюджетное профессиональное образовательное учреждение Краснодарского края «Краснодарский педагогический колледж»

Государственный надзор за деятельностью юридических лиц и индивидуальных предпринимателей при осуществлении производственного контроля органами и учреждениями Роспотребнадзора.

Порядок организации и проведения производственного контроля за соблюдением санитарных правил на объектах организации.

#### **Тема 4. Права и обязанности юридических лиц и индивидуальных предпринимателей в области обеспечения санитарного законодательства**

Ответственность за санитарные правонарушения.

Контроль за соблюдением санитарного законодательства, санитарно-противоэпидемических (профилактических) мероприятий, предписаний и постановлений должностных лиц, осуществляющих государственный надзор.

Ответственность за совершенные нарушения санитарного законодательства (уголовная, административная, дисциплинарная).

Меры пресечения нарушений санитарного законодательства (предписания, постановления и др.), порядок их применения и исполнения.

Цели, задачи и организация контроля за санитарно-эпидемиологической обстановкой.

#### **Тема 5. Профилактика инфекционных заболеваний**

Понятие об инфекционном заболевании, эпидемическом процессе и источниках инфекции. Общие принципы классификации инфекционных заболеваний.

Пути и механизмы передачи инфекционных заболеваний. Острые кишечные заболевания и пищевые отравления. Меры профилактики. Социально значимые инфекционные заболевания. Профилактические мероприятия.

Загрязненная вода как источник инфекционных заболеваний.

#### **Тема 6. Организация и проведение дезинфекционной деятельности**

Понятие о дезинфекции, дератизации и дезинсекции.

Общие требования к проведению дезинфекционных, дезинсекционных и дератизационных работ. Профилактическая дезинфекция, дезинсекция и дератизация, условия их проведения. Эпидемиологическое значение отбросов (возможность выживания в них микроорганизмов). Роль отбросов в развитии яиц гельминтов и размножении мух. Мухи - переносчики возбудителей инфекционных заболеваний. Скопление отбросов как причина усиленного размножения грызунов. Роль грызунов в распространении инфекционных заболеваний.

Современные дезинфицирующие средства, показания к их применению.

Порядок учета и расходования дезинфицирующих средств.

Организация и порядок санитарной паспортизации объектов, подлежащих дезинфекции, дезинсекции и дератизации.

Меры первой помощи при отравлении дезинфицирующими средствами.

#### **Тема 7. Условия труда**

Вредные и опасные факторы (их роль в формировании общей и профессиональной патологии у работающих).

Методика оценки условий труда (по показателям вредности и опасности факторов производственной среды, тяжести и напряженности трудового процесса, классификация условий труда).

Контроль за условиями труда отдельных контингентов работающих (женщин, подростков, инвалидов).

#### **Тема 8. Профилактика профессиональных заболеваний и отравлений**

Меры по снижению заболеваемости. Предварительные и периодические медицинские осмотры работающих. Диспансеризация. Охрана здоровья женщин.

#### **Тема 9. Уборка территорий и помещений**

Уборка дворовых территорий. Время уборки. Охрана воздуха от загрязнения. Вредное влияние пыли. Зеленые насаждения, участие дворников в их охране и уходе за ними.



государственное бюджетное профессиональное образовательное учреждение Краснодарского края «Краснодарский педагогический колледж»

Требования к уборочному инвентарю, хранению, уходу.

**Тема 10. Общие требования к нормированию физических факторов**

Требования к уровням шума, вибрации, ультразвука и инфразвука, электрических и электромагнитных колебаний и ионизирующего излучения в помещениях жилых зданий.

**Тема 11. Водоснабжение. Канализация**

Задачи, гигиеническое значение. Санитарно-гигиенические требования к питьевой воде. Понятие об устройстве централизованного водоснабжения. Контрольные мероприятия по сохранности водопроводной сети. Устройство. Требования к эксплуатации.

**Тема 12. Организация и проведение производственного контроля за соблюдением нормируемых параметров среды обитания**

Гигиенические требования к вентиляции, отоплению и кондиционированию воздуха.

**Тема 13. Санитарно-гигиенические требования к мастерским**

Слесарные мастерские. Столярные мастерские.

**Тема 14. Охрана почвы от загрязнения**

Основные средства охраны почвы от загрязнения. Отходы производства и потребления. Классификация отходов. Обезвреживание отходов.

**Тема 15. Сбор и удаление твердых бытовых, жидких и пищевых отходов**

Требования к мусоросборникам. Требования к транспорту для вывоза отходов.

Цели и задачи очистки, мойки и дезинфекции мест размещения мусорных контейнеров.